

FieldMate Vielseitiger Assistent für das Geräte-Management Inbetriebnahme

IM 01R01A04-01D-E

vigilantplant®

INHALT

1. Vorbereitung für die Softwareinstallation
2. Softwareinstallation
3. User-Registrierung
4. Hardware-Konfiguration (Beispiel)
5. Verbindungsüberprüfung (Segment Viewer)
6. Start von DTM Works

Thema dieses Dokuments:

In diesem Dokument wird das Verfahren für den Schnellstart von FieldMate beschrieben. Alle gezeigten Beispiele betreffen die Kommunikation mit BRAIN oder HART.
Für weitere Informationen siehe die Bedienungsanleitung IM 01R01A01-01D-E.

Revisionsübersicht

- Titel: FieldMate Inbetriebnahme
- Nr. der Bedienungsanl: IM 01R01A04-01D-E

Juni 2006/1. Ausgabe
Feb. 2008/2. Ausgabe
Jan. 2009/3. Ausgabe
Apr. 2009/4. Ausgabe
Juni 2010/5. Ausgabe
Feb. 2011/6. Ausgabe

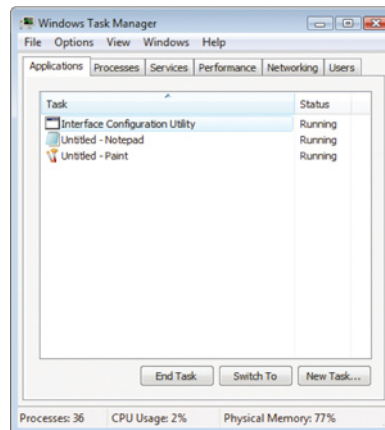
1. Vorbereitungen für die Softwareinstallation

Bitte überprüfen Sie vor der Softwareinstallation die folgenden Positionen.



WICHTIG

- Bitte betreiben Sie den PC mit Netzadapter, um einen plötzlichen Spannungsabfall wegen niedriger Batteriekapazität zu vermeiden
- Trennen Sie den PC vom Netzwerk.
- Schließen Sie alle Anti-Viren-Programme. Je nach der verwendeten Art der Anti-Virensoftware kann möglicherweise die Softwareinstallation gestört werden.
- Installieren Sie keine Spiele-Software.
- Beenden Sie alle laufenden Prozesse. I.e. Siehe Windows Task manager (Drücken Sie Ctrl+Alt+Entf. und starten Sie den Task manager)



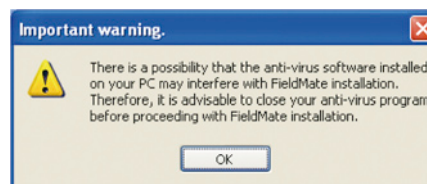
Anzeigebeispiel

- Konfigurieren Sie ein mit Ihrem PC kompatibles CD-ROM-Laufwerk.



WICHTIG

Falls während des Installationsvorgangs das folgende Fenster angezeigt wird, befolgen Sie bitte die Anweisungen im Fenster und drücken Sie dann im nächsten Fenster „Cancel“.



2. Softwareinstallation

Software-Betriebsumgebung

Die Software erfordert die folgenden Betriebssysteme:

Windows 7 Professional 32 bit/64 bit

Windows Vista Business 32 bit SP2 oder höher/ Home Premium 32 bit SP2 oder höher

Zu installierende Komponenten

- FieldMate-Software
- FieldMate Modem-/HART Modem-Treiber
- Yokogawa-Geräte-DTM und -DD
- Weitere je nach Bedarf

Installationsverfahren

1. Melden Sie sich als Administrator auf Ihrem PC an.
2. Legen Sie das Medium mit der FieldMate Software in das Laufwerk ein. Die Installation der Software startet automatisch.



WICHTIG

- Falls die Installation nach Einlegen des FieldMate-Mediums nicht automatisch startet, starten Sie das Programm durch doppelklicken auf die folgende Datei:

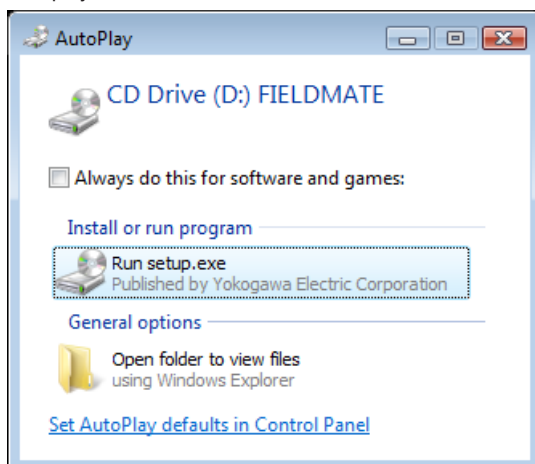
FieldMate Media\FM\Setup.exe

FieldMate Media\USB_Modem_Driver\FMModemInstaller.exe (für den Modem-Treiber)

TIPP

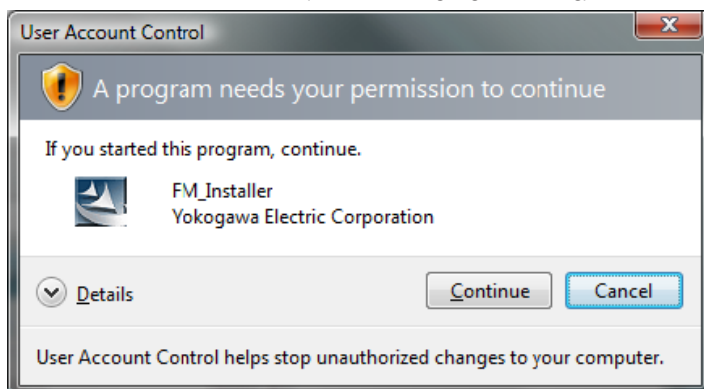
Entsprechend der Anwender-Zugangssteuerung können folgende Fenster angezeigt werden und eine Bestätigung ist erforderlich.

1. Autoplay



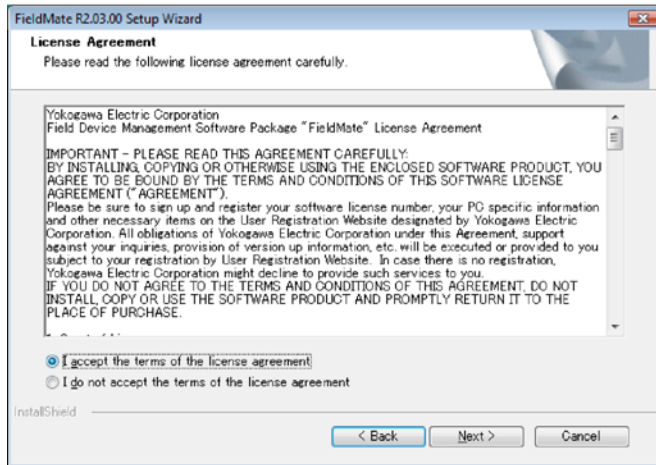
Klicken Sie auf „setup. exe starten“ und fahren Sie fort.

2. Fenster „User Account Control“ (Anwender-Zugangssteuerung)

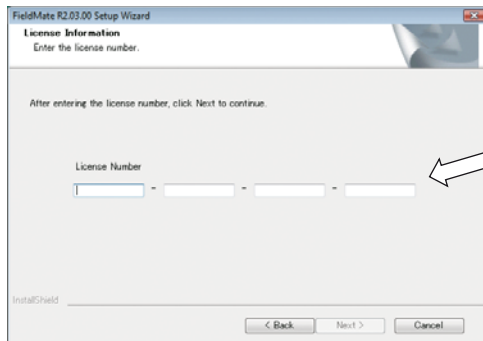


Klicken Sie auf „Continue“ und fahren Sie fort.

3. Es erscheint ein Fenster mit den Lizenzvereinbarungen. Lesen Sie die Lizenzvereinbarungen durch, klicken Sie auf „I accept the terms...“ und dann auf „Next“.



4. Es erscheint ein Fenster zur Eingabe der Lizenznummer.
5. Geben Sie Ihre Lizenznummer ein. Sofern Sie die korrekte Nummer eingegeben haben, fahren Sie mit Schritt 6 fort.



Lizenz-Datenblatt Medium



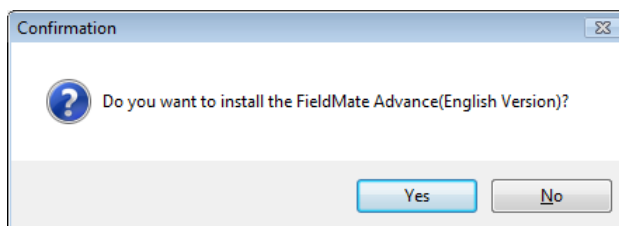
Die Lizenznummer steht auf dem beiliegenden Lizenz-Datenblatt oder auf dem Aufkleber auf dem Medium.



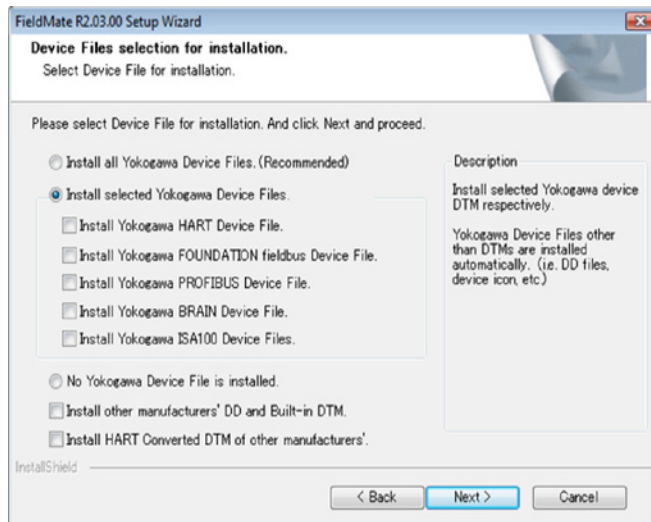
WICHTIG

Achten Sie bei der Eingabe der Lizenznummer darauf, dass Sie die Zahlen und Nummern richtig eingeben. Achten Sie z.B. auf den Unterschied zwischen der Zahl „0“ und dem Buchstaben „O“, dem Buchstaben „I“ und der Zahl „1“. Falsche Eingaben werden vom System nicht akzeptiert und es wird ein ungültiger Aktivierungscode erzeugt.

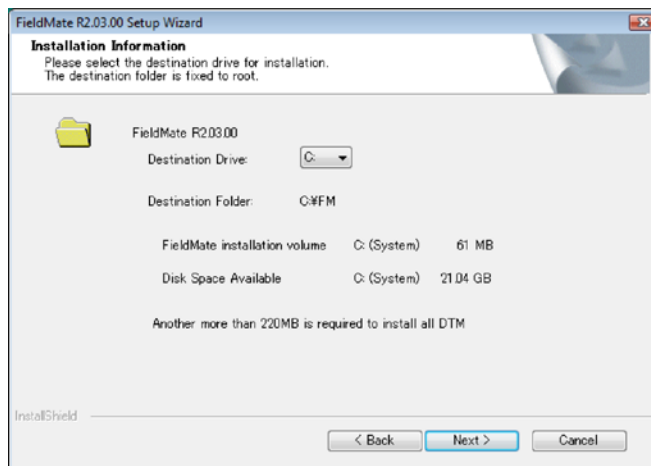
6. Es wird ein Bestätigungsfenster geöffnet, in dem Sie informiert werden, dass FieldMate Basic oder Advance nun installiert werden kann.



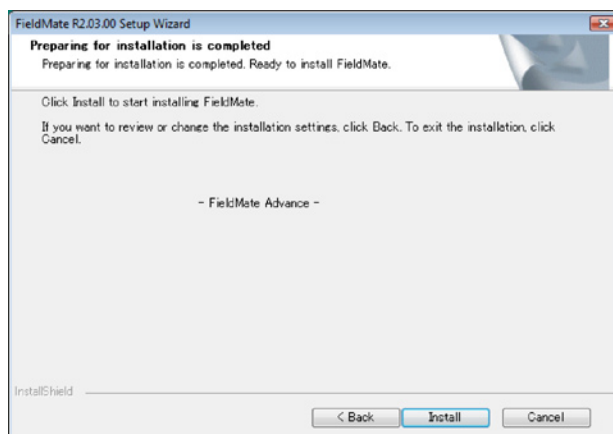
7. Wählen Sie die DTM-Dateien von Yokogawa je nach Protokolltyp und Gerätedateien anderer Hersteller und fahren Sie fort.



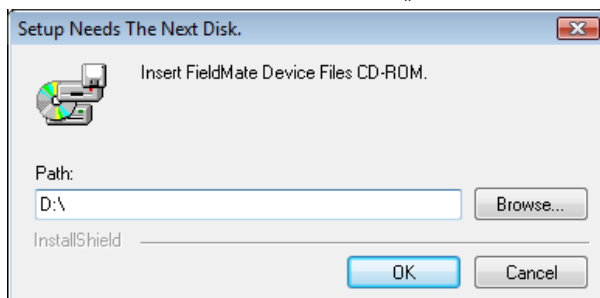
8. Wählen Sie das Ziellaufwerk für die Installation. Die Standardeinstellung ist Laufwerk C.



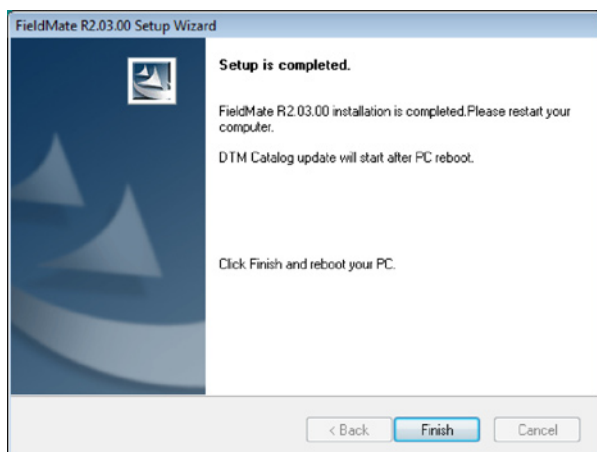
9. Die Installation wird ausgeführt.



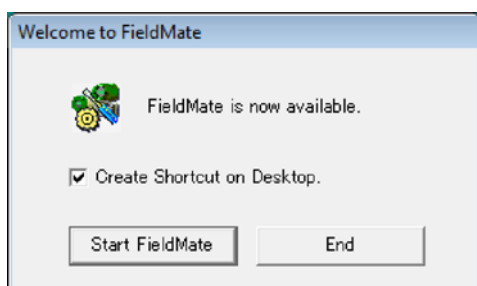
10. Es erscheint ein Fenster mit der Aufforderung, das nächste Medium mit den Gerätedateien einzulegen. Legen Sie das nächste Installations-Medium ein und klicken Sie auf „OK“.



11. Nach Beendigung des Installationsvorgangs erscheint ein Fenster mit der Aufforderung, einen Neustart des PCs durchzuführen. Führen Sie einen Neustart durch.



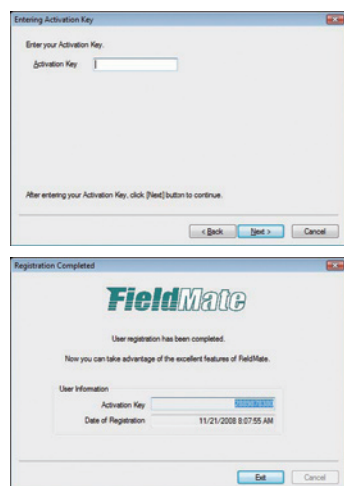
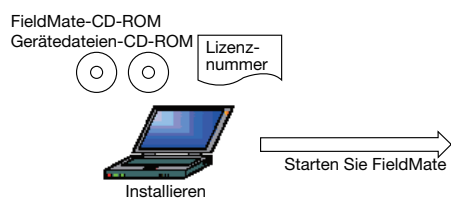
12. Nach erfolgtem Neustart wird das folgende Fenster angezeigt.



3. User-Registrierung

Nach der Installation registrieren Sie sich bitte auf der FieldMate User-Internetseite, um eine Aktivierungsnummer zu erhalten, mit der Sie die Software aktivieren können. Andernfalls können Sie FieldMate nach Ablauf von 30 Tagen nicht mehr verwenden.

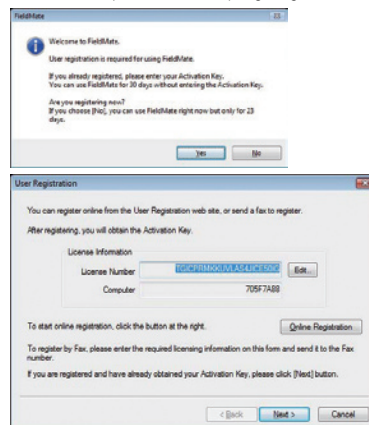
Bei der Registrierung müssen die Lizenznummer und die Seriennummer des PCs, auf das die Software installiert werden soll, angegeben werden.



Geben Sie Ihre Aktivierungsnummer ein.

Es erscheint ein Fenster, das Sie zur Registrierung auffordert.

Es werden die Lizenznummer und PC-spezifische Informationen (Seriennr. des PC) angezeigt.



Registrieren Sie sich bitte im User-Registrierungsfenster auf unserer Internetseite, um die Aktivierungsnummer zu erhalten. F0001E.ai



WICHTIG

Ggf. kann Yokogawa ein Passwort nicht an Hot mail oder einen ähnlichen Account senden (z.B. yahoo.com, gmail.com, usw.).

Die User-Registrierung erfolgt unter folgender Internet-Adresse:

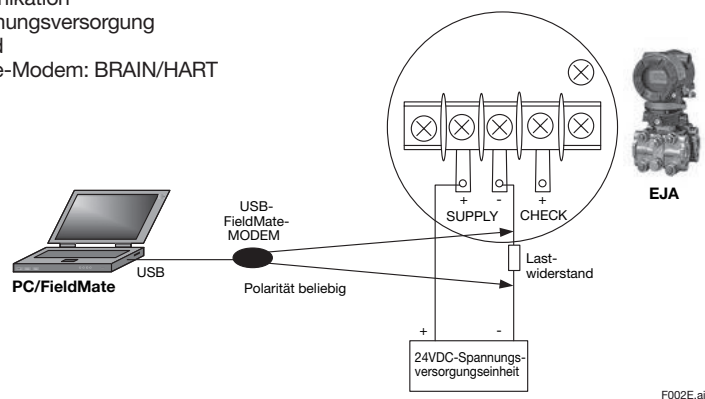
** <https://voc.yokogawa.co.jp/PMK/>

4. Hardware-Konfiguration (Beispiel)

Beispiel für die Konfiguration via BRAIN oder HART bei Anschluss eines Druckmessumformers.

Erforderliche Komponenten

- EJA-Druckmessumformer mit BRAIN- oder HART-Kommunikation
- 24 V DC-Spannungsversorgung
- Lastwiderstand
- USB-FieldMate-Modem: BRAIN/HART



Beispiel für die Hardware-Konfiguration



WICHTIG

Achten Sie darauf, das Modemkabel und das Netzkabel getrennt von einander zu verlegen, da es sonst zu Störungen kommen kann.

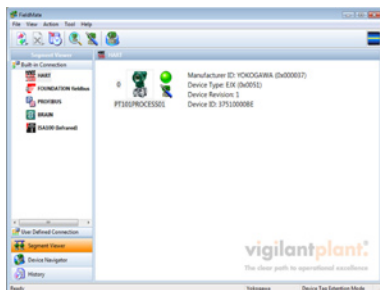
5. Verbindungs-Überprüfung (Segment Viewer)



WICHTIG

Melden Sie sich bei FieldMate mit Administrator-Rechten an und starten Sie FieldMate.

Anmelden



Schließen Sie das USB-FieldMate-Modem direkt an das Feldgerät an. Daraufhin werden ein Symbol für das angeschlossene Gerät und der Betriebsstatus angezeigt.

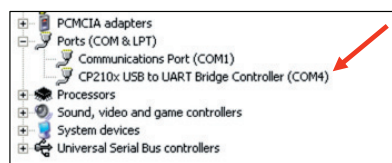
Beispiel = Die Messklemmen bitte wie oben gezeigt zu beiden Seiten des Lastwiderstands anschließen.

Modem-Konfiguration

Die folgenden Werte sind automatisch eingestellt, wenn ein von Yokogawa geliefertes Modem verwendet wird. Überprüfen Sie die unten gezeigten Einstellungen erneut, falls das Gerät nach dem Anschluss nicht ordnungsgemäß erkannt wird.

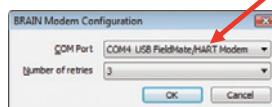
Schließen Sie das Modem an Ihren PC an, öffnen Sie den „Device Manager“ und überprüfen Sie die COM-Portnummer von CP210x. Windows 7: Wählen Sie „Control Panel“→„Hardware and Sound“→„Device Manager“

Windows Vista: Wählen Sie „Control Panel“→„Device Manager“

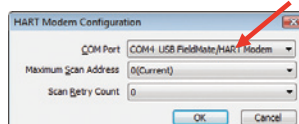


weiter

Für BRAIN-Kommunikation:
Wählen Sie „BRAIN Modem Configuration“ im „Tool“-Menü. Ändern Sie die COM-Portnummer.



Für HART-Kommunikation:
Wählen Sie „HART Modem Configuration“ im „Tool“-Menü. Ändern Sie die COM-Portnummer.



YOKOGAWA ELECTRIC CORPORATION
World Headquarters

9-32, Nakacho 2-chome, Musashino-shi
Tokyo 180-8750
Japan
www.yokogawa.com

YOKOGAWA CORPORATION OF AMERICA

2 Dart Road
Newnan GA 30265
USA
www.yokogawa.com/us

YOKOGAWA EUROPE B.V.

Euroweg 2
3825 HD Amersfoort
The Netherlands
www.yokogawa.com/eu

YOKOGAWA ELECTRIC ASIA Pte. LTD.

5 Bedok South Road
Singapore 469270
Singapore
www.yokogawa.com/sg

YOKOGAWA CHINA CO. LTD.

3F Tower D Cartelo Crocodile Building
No.568 West Tianshan Road Changing District
Shanghai, China
www.yokogawa.com/cn

YOKOGAWA MIDDLE EAST B.S.C.(c)

P.O. Box 10070, Manama
Building 577, Road 2516, Busaiteen 225
Muharraq, Bahrain
www.yokogawa.com/bh

YOKOGAWA Deutschland GmbH

Breichhofstr. 7-11
D-40880 Ratingen
Tel. +49(0)2102-4983-0
Fax +49(0)2102-4983-908
www.yokogawa.de

Yokogawa verfügt über ein ausgedehntes Netz von Niederlassungen. Bitte informieren Sie sich auf der europäischen Internetseite:

www.yokogawa.com/eu,

um eine Niederlassung in Ihrer Nähe zu finden.



YOKOGAWA ◆